

具有 40 多条细放射肋；肋在壳顶区细而较低，向后逐渐明显而加宽，至末端形成锯齿状，一般肋间距离较宽。生长纹明显，不规则。贝壳内面呈白色，有光泽，有与壳表相应的肋和沟，肌痕稍明显。铰合部较窄，无齿、韧带槽位于中部，略近长三角形；韧带红褐色，位于韧带槽中。

软体部 较小，外套壁薄；外套缘较厚，中层具有发达的触手；触手细长，呈鲜艳的橘红色。足细长，蠕虫状，具足丝沟。足丝较发达。

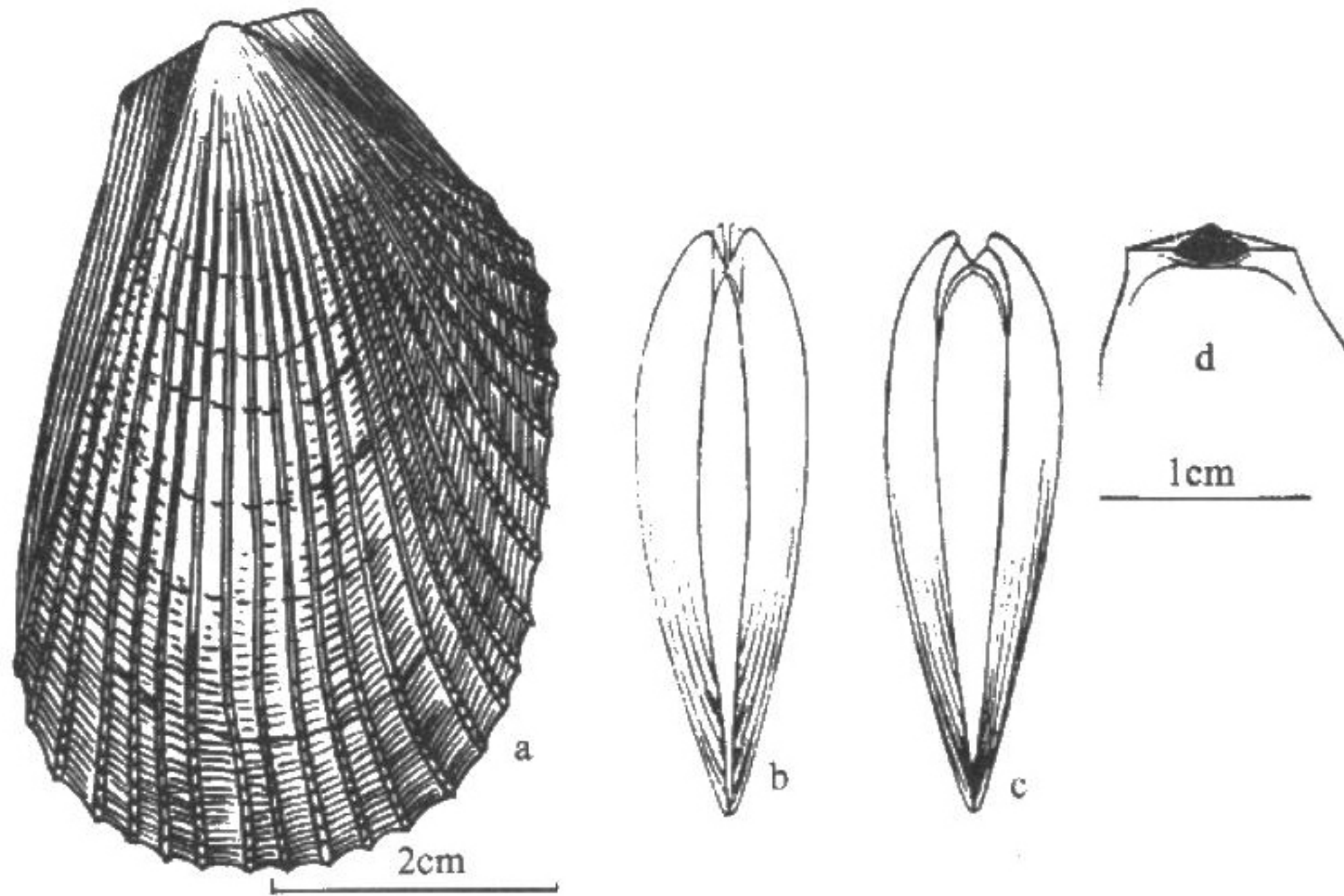


图 141 脆壳雪铰蛤 *Limaria (Platilimaria) fragilis* (Gmelin)

a. 左壳；b. 前侧面；c. 后侧面；d. 铰合部。

测量

	壳长 (mm)	壳高 (mm)	壳宽 (mm)
1	17.0	29.0	8.5
2	15.0	25.0	8.0
3	14.0	24.0	7.0

生态习性 暖水性种，栖息在低潮线至潮线下 20 m 左右的浅海底，以足丝营附着生活，它也能以足丝筑巢。在我国分布面较广，但数量不多。

141. 薄壳雪铰蛤 *Limaria (Platilimaria) perfragilis* (Habe & Kosuge, 1966)

Mantellum perfragilis Habe & Kosuge, 1966: 338—339.

Limaria (Platilimaria) perfragilis 波部忠重, 1977: 103; Morton, 1979: 732, fig. 2 (c); Wang, 1990: 168—169, pl. 1, fig. 7, text-fig. 8.

模式标本产地 马利亚纳群岛。

地理分布 南海（海南东北部及北部湾）；日本奄美大岛至冲绳，太平洋西部。

形态描述 贝壳小，扁平，壳质极薄脆，半透明，略呈长卵圆形。两壳相等，壳两侧不等。两壳关闭时，壳前缘和后缘开口大。壳背缘较直而短，腹缘多呈圆形，前缘稍直；后缘多呈弧形，但后半部稍直。壳顶尖而小，位于背缘中部稍近后方，略超出背缘，壳顶前方和后方具有壳耳；但前耳一般不明显，后耳尖而较小。壳表呈银白色，约缘，壳顶前方和后方具有壳耳；但前耳一般不明显，后耳尖而较小。壳表呈银白色，约有 35 条较明显的细放射肋；肋细，肋间距离较宽，肋上无明显的颗粒或小棘。生长纹细密，排列不很规则。贝壳内面呈白色，光滑具光泽，壳缘有与壳面相应的细缺刻，肌痕不明显。铰合部较窄，无铰合齿；韧带槽底边呈弧形，位于铰合缘的中部；韧带呈红褐色，位于韧带槽中。

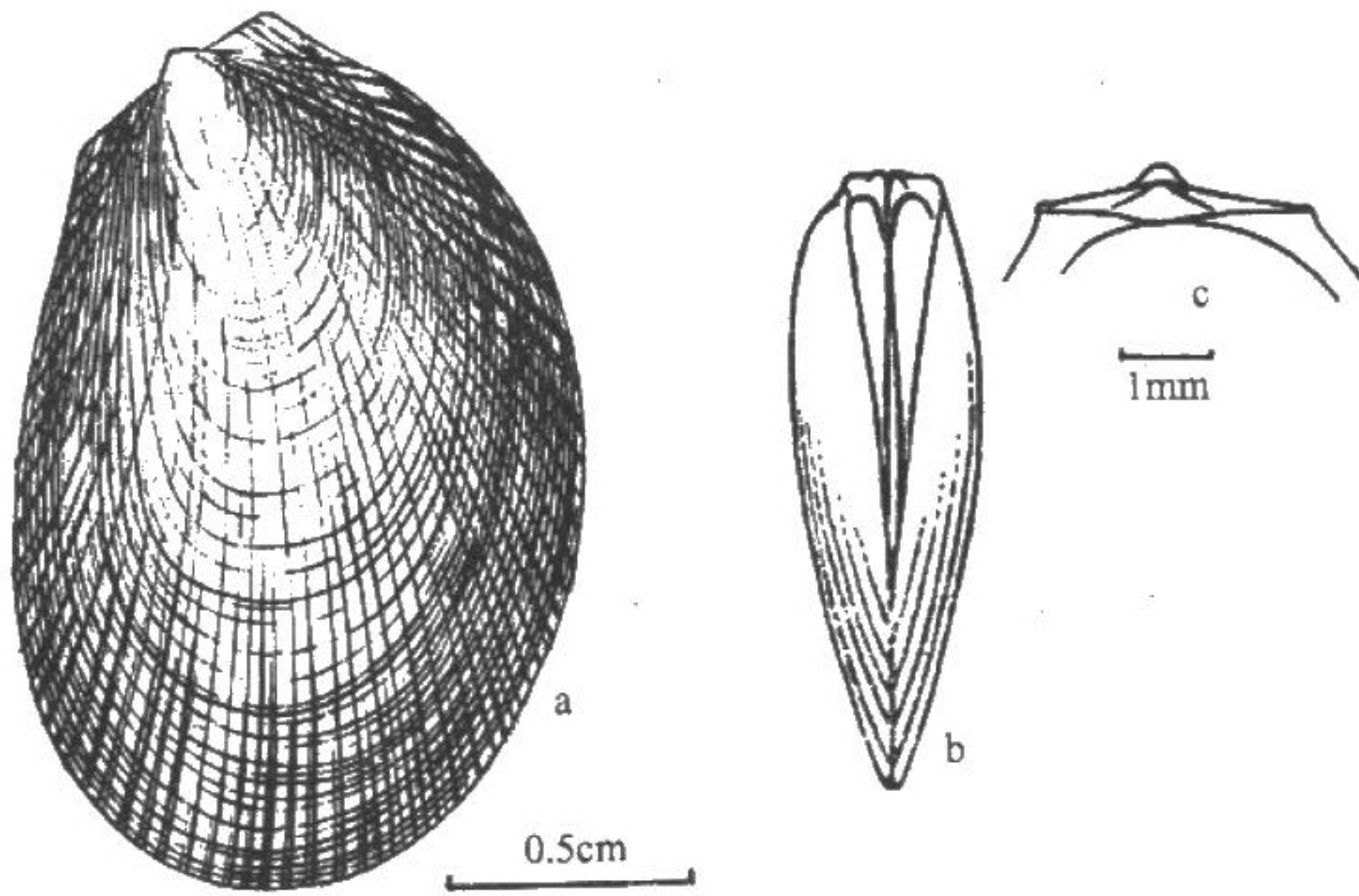


图 142 薄壳雪铯蛤 *Limaria (Platylimaria) perfragilis*
(Habe & Kosuge)

a. 左壳；b. 后侧面；c. 铰合部。

测量

	壳长 (mm)	壳高 (mm)	壳宽 (mm)
1	11.5	17.0	6.0
2	10.8	16.7	5.8
3	9.8	16.2	5.5

生态习性 暖水性种，为少见种，垂直分布是自潮间带低潮线附近至潮线下 20 m 的浅水水域，我们的标本多采自 65—94 m。栖息底质为沙质软泥或砂粒等，以足丝营附着生活。

142. 缘齿雪铯蛤 *Limaria (Platylimaria) dentata* (Sowerby, 1843)

Lima dentata Sowerby, 1843: 87, pl. 22, figs. 30, 31; Reeve, 1872: 14, sp.; Lamy, 1930: 173—174.